

VOLARIS s.r.o.
Chrudim, Palackého třída 314, PSČ 537 01
IČ: 27512877
zastoupená jednatelkou společnosti Markétou Mencovou

předkládá:

PROHLÁŠENÍ VLASTNÍKA

§ 4 zákona č.72/1994 Sb. v platném znění

Obsah:

- A) Popis budovy
- B) Vymezení jednotek v budově
- C) Určení společných částí budovy
- D) Úprava práv k pozemku
- E) Práva a závazky budovy
- F) Hospodaření domu
- G) Pravidla pro správu společných částí domu a určení správce
- H) Závěr

A) POPIS BUDOVY

§ 4 odst. 2 písm. a)

1. Vlastník budovy na stavební parcele číslo 2845 a na stavební parcele číslo 2846 v katastrálním území Přelouč, čp: 1646
ulice: Vrchlického
obec: Přelouč
část obce: Přelouč
název katastrálního území: Přelouč
parcelní číslo pozemku: stavební parcela číslo 2845 a stavební parcela číslo 2846, obě nově vymezené geometrickým plánem č.1751-141/2009 pro vyznačení budovy, vyhotoveném Ing. Pavlem Beránkem dne 19.10.2009
plocha stavební parcely číslo 2845 činí 97 m²
plocha stavební parcely číslo 2846 činí 99 m²
2. Budova dosud není zapsaná v katastru nemovitostí pro obec Přelouč, katastrální území Přelouč. Vlastník budovy je vlastníkem pozemků parcelního čísla st. 2845 a st. 2846 v k.ú. Přelouč.
3. Budova:
 - plocha stavební parcely číslo 2845 činí 97 m²
 - plocha stavební parcely číslo 2846 činí 99 m²
 - původní parcela čísla 541/12 a parcela číslo 541/13 jsou zapsané na listu vlastnictví číslo 1640 pro obec Přelouč, katastrální území Přelouč;

Vlastník	Parcelní číslo	Výměra
VOLARIS s.r.o.	st.p. č. 2845	97 m ²
	st.p. č. 2846	99 m ²

B) VYMEZENÍ JEDNOTEK V BUDOVĚ

§ 4 odst.1 a odst.2 písm.b)

* vlastník prohlašuje, že vymezuje v budově bytové jednotky 1. kategorie:

jednotky v I. nadzemím podlaží:

- bytová jednotka 1: byt o velikosti 2+kk o výměře 56,4 m²,
pokoj včetně kk 29,2 m²,
pokoj 13,0 m²,

předsíň	4,8	m ² ,
WC	1,7	m ² ,
koupelna	6,2	m ² ,
komora	1,5	m ² ,

vybavení jednotky: vana 1 ks, směšovací baterie 4 ks, umyvadlo 1 ks, umývatko 1 ks, kompletní WC 1 ks, osazená kuchyňská linka 1 ks

* k vlastnictví jednotky náleží spoluvlastnický podíl o velikosti 564/2699 ke společným částem domu a k pozemkům

- bytová jednotka 2: byt o velikosti 3+kk o výměře 81,5 m²,

pokoj včetně kk	30,3	m ² ,
pokoj 1	14,4	m ² ,
pokoj 2	15,9	m ² ,
předsíň	11,1	m ² ,
WC	1,7	m ² ,
koupelna	6,1	m ² ,
komora	2,0	m ² ,

vybavení jednotky: vana 1 ks, směšovací baterie 4 ks, umyvadlo 1 ks, umývatko 1 ks, kompletní WC 1 ks, osazená kuchyňská linka 1 ks

* k vlastnictví jednotky náleží spoluvlastnický podíl o velikosti 815/2699 ke společným částem domu a k pozemkům

jednotky ve II. nadzemím podlaží:

- bytová jednotka 3: byt o velikosti 2+kk o výměře 57,4 m²,

pokoj včetně kk	28,9	m ² ,
pokoj	13,6	m ² ,
předsíň	4,8	m ² ,
WC	1,6	m ² ,
koupelna	5,5	m ² ,
komora	3,0	m ² ,
terasa 1	8,9	m ² nezapočítávající se do výměry jednotky
terasa 2	4,5	m ² nezapočítávající se do výměry jednotky

vybavení jednotky: vana 1 ks, směšovací baterie 4 ks, umyvadlo 1 ks, umývatko 1 ks, kompletní WC 1 ks, osazená kuchyňská linka 1 ks

* k vlastnictví jednotky náleží spoluvlastnický podíl o velikosti 574/2699 ke společným částem domu a k pozemkům

- bytová jednotka 4: byt o velikosti 3+kk o výměře 74,6 m²,

pokoj včetně kk	29,7	m ² ,
pokoj 1	13,1	m ² ,
pokoj 2	12,6	m ² ,
předsíň	9,3	m ² ,
WC	1,7	m ² ,
koupelna	6,1	m ² ,
komora	2,1	m ² ,
terasa 1	8,9	m ² nezapočítávající se do výměry jednotky
terasa 2	4,5	m ² nezapočítávající se do výměry jednotky

vybavení jednotky: vana 1 ks, směšovací baterie 3 ks, umyvadlo 1 ks, kompletní WC 1 ks, osazená kuchyňská linka 1 ks

* k vlastnictví jednotky náleží spoluvlastnický podíl o velikosti 746/2699 ke společným částem domu a k pozemkům

Součástí každé bytové jednotky jsou veškerá její vnitřní instalace (potrubní rozvody vody, kanalizace a topení, elektroinstalace apod., kromě stoupacích vedení vč. uzavíracích ventilů) okna a dveře.

VŠECHNY TAKTO VYMEZENÉ JEDNOTKY JSOU KE DNI VYDÁNÍ TOHOTO PROHLÁŠENÍ VE VÝLUČNÉM VLASTNICTVÍ:

VOLARIS s.r.o. se sídlem Chrudim, Palackého třída 314, PSČ 537 01, IČ: 27512827,

C) URČENÍ SPOLEČNÝCH ČÁSTÍ BUDOVY A STANOVENÍ SPOLUVLASTNICKÝCH PODÍLU

§ 4 odst.2 písm.c) a d)

1. Společnými částmi domu jsou:

- a) základy včetně izolací, obvodové a nosné zdivo, hlavní stěny
- b) střecha
- c) hlavní svislé a vodorovné konstrukce
- d) schodiště, okna a dveře přímo přístupné ze společných částí
- e) chodby včetně prostorů pro kola,
- f) kotelna
- g) rozvody vody
- h) protipožární zařízení
- i) kanalizace, rozvody elektřiny
- j) komínové těleso bez průduchů
- k) klempířské prvky
- l) hromosvody

Všechny tyto společné části mají právo užívat a povinnost podílet se na jejich opravách a údržbě všichni spoluvlastníci z titulu svého spoluvlastnického práva.

2. V budově nejsou vymezeny části společné vlastníkům jen některých jednotek.

3. Spoluvlastnické podíly vlastníků jednotek na společných částech budovy se řídí vzájemným poměrem podlahové plochy jednotek k celkové ploše všech jednotek v domě.

4. Spoluvlastnické podíly vyjádřené zlomkem jsou uvedeny u každé konkrétní jednotky a vztahují se ke všem společným částem domu včetně pozemků.

D) ÚPRAVA PRÁV K POZEMKU

§ 4 odst.2 písm.e)

Pozemek v katastrálním území: Přelouč.

Stavební parcela čísla 2845 a stavební parcela čísla 2846, na kterých je postavena budova, v níž se vyčleňují jednotky podle z. č. 72/1994 Sb., v platném znění, jsou ve vlastnictví společnosti VOLARIS s.r.o.. Práva na pozemku st. 2845 a st. 2846 budou převedena ve výši spoluvlastnických podílů jednotlivým vlastníkům bytových jednotek.

E) PRÁVA A ZÁVAZKY BUDOVY

§ 4 odst. 2 písm.f)

Z vlastníka budovy na vlastníky jednotek přecházejí všechna práva týkající se budovy a jejich společných částí.

F) HOSPODAŘENÍ DOMU

§ 4 odst.2 písm.g)

(Pravidla pro přispívání spoluvlastníků na výdaje spojené se správou, údržbou a opravami společných částí domu).

Podíloví spoluvlastníci domu jsou povinni přispívat na výdaje spojené se správou, údržbou a opravami společných částí domu, popř. domu jako celku, podle velikosti spoluvlastnického podílu na společných částech domu.

G) PRAVIDLA PRO SPRÁVU SPOLEČNÝCH ČÁSTÍ DOMU A URČENÍ SPRÁVCE

§ 4 odst.2 písm.h)

1. Správou společných částí domu je do doby vzniku společenství vlastníků jednotek pověřena společnost VOLARIS s.r.o.

Adresa sídla: Chrudim, Palackého třída 314, PSČ 537 01,

IČ: 27512827.

Adresa správce: Chrudim, Palackého třída 314, PSČ 537 01.

2. Správce domu bude mít zejména tyto povinnosti:
- zajišťovat dodavatelsky nebo svépomocí provádění údržby a oprav domu dle dohody podílových spoluvlastníků,
 - určit výši příspěvku podílových spoluvlastníků na tvorbu rezervy pro údržbu, opravy a provoz domu v poměru spoluvlastnických podílů.
3. Vzájemný vztah vlastníků jednotek, jejich práva a povinnosti jsou určeny zák. č.72/1994 Sb., Občanským zákoníkem a tímto prohlášením.

Přílohami tohoto prohlášení jsou půdorysy všech podlaží a jejich schémata určující polohu jednotek a společných částí domu s údaji o podlahových plochách jednotek.

V Chrudimi dne *12. 11. 2009*

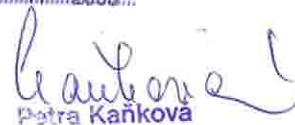

 VOLARIS s.r.o.
 Markéta Mencová
 jednatelka společnosti

VOLARIS s.r.o. [®]
 Palackého třída 314, 537 01 Chrudim
 IČO: 275 12 827 • DIČ: CZ27512827

Katastrální úřad pro Pardubický kraj se sídlem v Pardubicích
 Katastrální pracoviště Pardubice

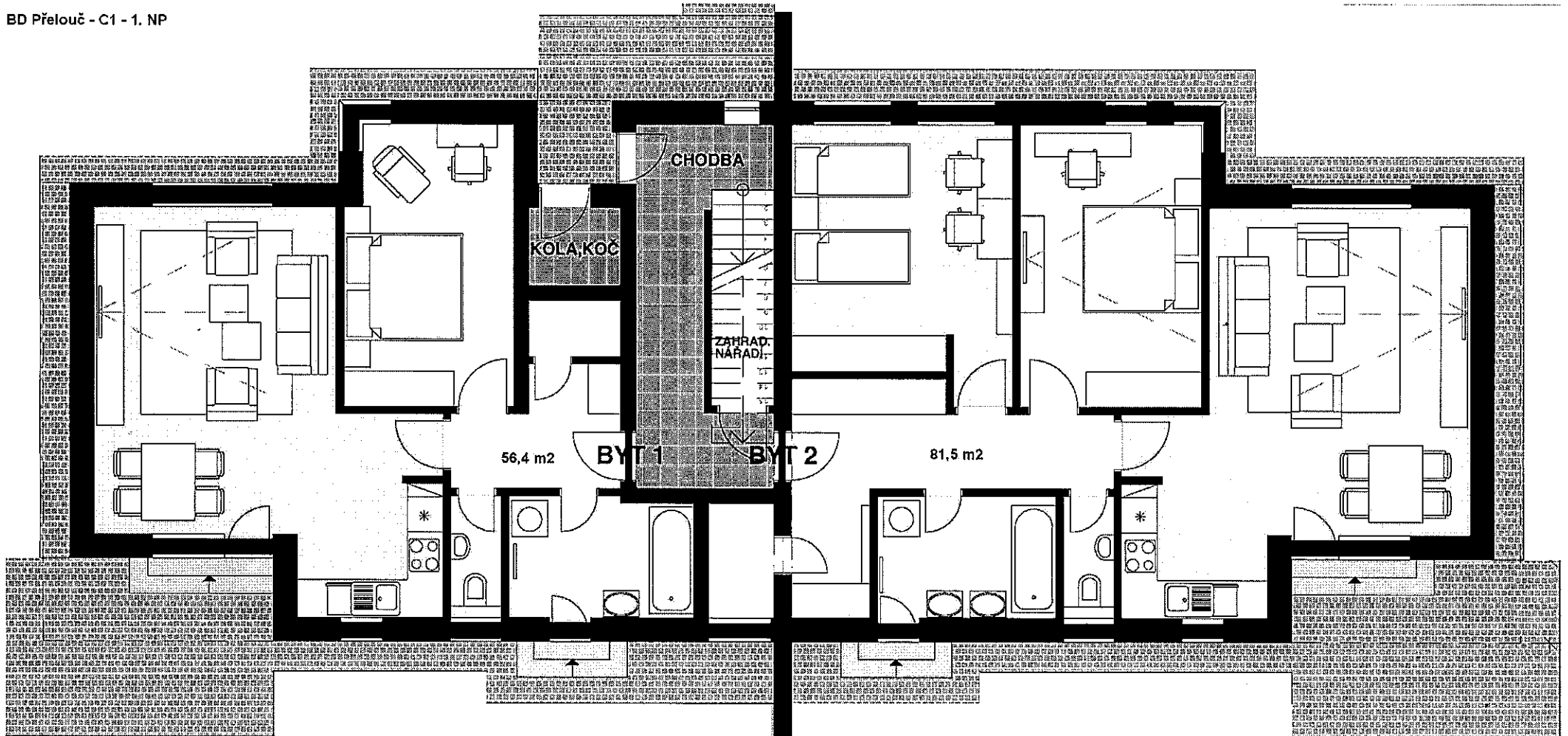
Vklad práva povolen rozhodnutím sp. zn. (č.j.) *V-10 625/2009-006*
 Vklad práva zapsán v katastru nemovitostí dne *17-12-2009*
 Právní účinky vkladu vznikly ke dni *12-11-2009*




 Petra Kaňková
 pověřený zaměstnanec
 Katastrálního úřadu pro Pardubický kraj
 se sídlem v Pardubicích

17 -12- 2009

BD Přelouč - C1 - 1. NP



BD Přelouč - C1 - 2. NP

